



Ársskýrsla 2022

Heilsustofnun NLFÍ

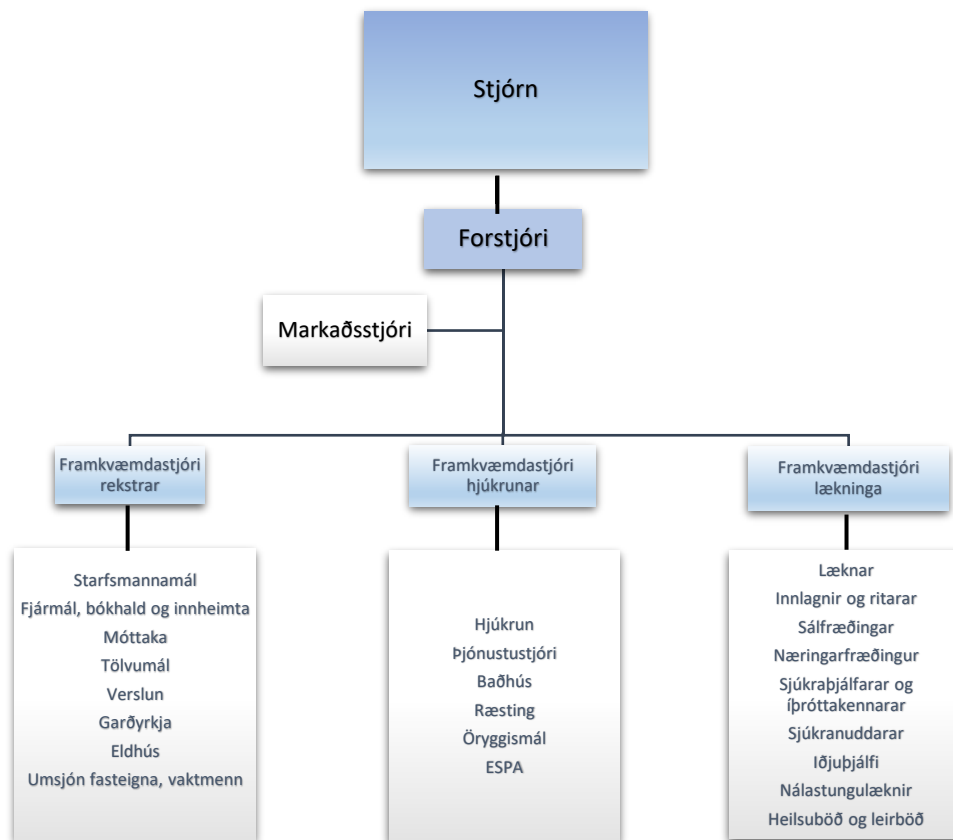
Hlutverk

Á Heilsustofnun fer fram einstaklingshæfð þverfagleg meðferð fyrir einstaklinga sem þurfa endurhæfingu og þjálfun í kjölfar sjúkrahúsvistar, tiltekinna sjúkdóma eða slysa. Áhersla er lögð bæði á andlega, líkamlega og félagslega endurhæfingu.

Markmið endurhæfingar á Heilsustofnun er að efla líkamlega, andlega og félagslega færni einstaklinga, auka lífsgæði og styrkja viðkomandi til athafna daglegs lífs.

Lögð er áhersla á við notendur þjónustunnar að vera virkir í endurhæfingunni og nýta þá þjónustu sem í boði er í þeim tilgangi að árangur endurhæfingarinnar verði sem mestur.





Stjórn og framkvæmdastjórn

Stjórn

Gunnlaugur K. Jónsson
Bryndís Björk Ásgeirsdóttir
Inga Dóra Sigfúsdóttir
Baldvin Jónsson – varamaður
Geir Jón Þórisson – varamaður

Framkvæmdastjórn

Forstjóri – Þórir Haraldsson
Framkvæmdastjóri lækninga – G. Birna Guðmundsdóttir
Framkvæmdastjóri hjúkrunar – Margrét Grímsdóttir
Framkvæmdastjóri rekstrar – Brynjar Þórsson

Þverfagleg endurhæfing

Heilsustofnun NLFÍ í Hveragerði er endurhæfingarstofnun. Endurhæfing er veitt einstaklingum á landsvísu í samræmi við lög nr 40/2007 um heilbrigðisþjónustu. Heilsustofnun er með þjónustusamning við Sjúkratryggingar Íslands. Samkvæmt honum ber Heilsustofnun að veita 1.350 einstaklingum endurhæfingu á ári, í samtals 37.800 gistinætur, á 10 meðferðarlínum.

Samningur Heilsustofnunar og Sjúkratrygginga Íslands

Þann 1. apríl 2019 tók gildi samningur á milli Sjúkratrygginga Íslands og Heilsustofnunar NLFÍ um þverfaglega endurhæfingu fyrir sjúkratryggða einstaklinga skv. lögum um sjúkratryggingar 112/2008 og slysatryggða einstaklinga skv. lögum nr. 45/2015 um slysatryggingar almannatrygginga.

Samningur þessi var gerður til þriggja ára og gildi til og með 31. mars 2022 en hefur verið tvívegis framlengdur, fyrst í 3 mánuði, til loka júní 2022, en síðan aftur um eitt ár og rennur út 30. júní 2023.

Fjárveiting til samningsins á fjárlögum 2022 var 1.014 m.kr.

Endurhæfing fer fram á 11 meðferðarlínum

Bæklun

Geðsjúkdómar

Gigtsjúkdómar

Hjarta- og lungnasjúkdómar

Krabbamein

Offitu- og efnaskiptasjúkdómar

Post-covid

Streita

Taugasjúkdómar

Verkir

Öldrun



Áhrif Covid-19 og annarra veikinda á starfsemi Heilsustofnunar

Endurhæfing fyrir þá sem eiga í langvarandi eftirstöðvum eftir Covid-19 hófst á Heilsustofnun í ágúst 2020. Gerður var sérstakur samningur við Sí í maí 2021 um þjónustu við þennan hóp sem gildi til ársloka 2021. Alls hafa 97 manns lokið post-covid endurhæfingu á Heilsustofnun frá upphafi, þar af 26 árið 2022. Sýnilegt er að áfram verður þörf fyrir endurhæfingu þeirra sem þjást af afleiðingum Covid-19 sýkinga.

Sérþekking fagfólks Heilsustofnunar á meðferð við afleiðingum Covid-19 sýkinga og annarra alvarlegra sjúkdóma, s.s. ME, síþreytu o.fl. hefur aukið ásókn í meðferð. Þeir sjúklingar eru margir mjög veikir og þurfa mikla þjónustu.

Þá er fyrirsjáanlegt að bregðast þarf við öðrum heilsufarslegum vandamálum sem búast má við að komi fram vegna áhrifa Covid-19, svo sem vegna álags og einangrunar.

Á fyrstu mánuðum ársins 2022 komu samkomutakmarkanir og smit af völdum Covid-19 í veg fyrir að Heilsustofnun væri unnt að þjónusta allan þann fjölda sem áformað var. Sl. sumar skall á bylgja smita hjá væntanlegum dvalargestum sem fækkaði innlögnum og allt árið hefur verið mikið um fyrirvaralausar afbókanir vegna Covid-19 veikinda og annarra veikinda dvalargesta.

Samanlagt hefur þetta orðið til þess að ekki var hægt að uppfylla þjónustusamning við Sjúkratryggingar að fullu, þrátt fyrir að allt árið væri kappkostað að veita eins mörgum þjónustu og mögulegt hefur verið á hverjum tíma.

Niðurstaðan er að magn veittrar þjónustu var 94,7% miðað við markmið þjónustusamnings sem teljast verður ásættanlegan árangur.

Nánar er fjallað um endurhæfingu post-covid sjúklinga og árangur hennar síðar í ársskýrslunni.

Framúrskarandi endurhæfing og verkefni framundan

Undanfarin ár hafa stjórnendur Heilsustofnunar sett fram framtíðarsýn fyrir árið sem framundan er og þau verkefni sem lögð áhersla verður á. Áhersla er ætíð lögð á forgangsröðun mikilvægustu þátta til að efla gæði þjónustunnar og mælanleika. Þrátt fyrir að árið 2022 einkenndist af viðbrögðum við Covid-19 faraldrinum og þær hömlur sem voru lagðar á starfsemina á árinu unnust fjölmörg verkefni vel, sum eru enn í vinnslu og önnur ný eru komin á áætlun.

Eftirfarandi er yfirlit yfir helstu verkefni og áskoranir komandi árs.

Eftirsóknarverður vinnustaður

- Efla og viðhalda faglegri þekkingu
 - Skipulögð fræðsla og þjálfun fyrir starfsfólk á vinnutíma
 - Miðlun þekkingu innanhúss milli starfsfólks
- Álag og mönnun fari saman
- Niðurstaða starfsmannasamtala nýtt til endurbóta

Gæðastarf/rannsóknir

- Gæðavísar áfram í forgangi
 - Innleiðing nýrra gæðavísa til að stuðla að stöðugum umbótum
- Árangursmælingar auknar
 - Endurskoðun og innleiðing nýrra árangursmælinga til að tryggja gæði þjónustunnar
- Samstarf við háskólasamfélagið aukið
 - Komið á starfsnámi heilbrigðisstétta og kynningu á starfsemi Heilsustofnunar aukin
 - Markmið verða sett í samstarfi Heilsustofnunar og Háskólans í Reykjavík um rannsóknir sem unnar verða
 - Innleiðing verkefnastjórnunar- og skjalastjórnunarkerfis

Þjónusta

- Vinnuafköst deilda í heild skoðuð og viðmið sett um álag
- Þjónustukönnunum dvalargesta verði komið í mælanlegt ferli
- Innlagningarferlið endurskoðað

Sjálfbærni og nýsköpun

- Sjálfbærnistefnan innleidd í skrefum
- Auka lífræna framleiðslu og leitast við að kaupa inn hráefni úr nærumhverfi og lífrænar afurðir þegar kostur er
 - Innkaupastefna sett með áherslu á sjálfbærnistefnu
- Mikilvægi endurvinnslu gerð sýnilegri
 - Vigtun afganga / brottkasts úr matsal
 - Endurvinnslutunnum fjölgað í sameiginlegum rýmum

Eftirsóknarverður vinnustaður

Á árinu 2021 kom til styttingu vinnuvikunnar skv. kjarasamningum og var sú vinna unnin í samráði við starfsfólk. Styttingin tekur bæði til dagvinnufólks og vaktavinnufólks, og krafðist ólíkrar nálgunar eftir vinnufyrirkomulagi. Unnið var út frá því að ekki yrði skerðing á þjónustu dvalargesta og viðbótarkostnaður lágmarkaður fyrir stofnunina, svo sem í auknum stöðugildum til að anna verkefnum. Stytting vinnuvikunnar hefur gengið vel, og var endurmetin á árinu og áfram verður til skoðunar hvort þetta sé vinnufyrirkomulag sem hentar þeirri þjónustu sem Heilsustofnun veitir. Þarf að meta heildarafköst starfsmanna sem og heildarafköst deilda. Álagsmælingar á starfsfólk þarf að skoða reglulega þannig að mönnun sé næg til að tryggja framúrskarandi þjónustu og á sama tíma ánægju starfsmanna í starfi. Því miður er óhjákvæmilegt að nokkur kostnaðaraukning fylgi þessu verkefni.

Hafist var handa við Jafnlaunavottun á árinu 2021 og var henni að mestu lokið á árinu 2022. Samhliða því hafa verið settar jafnlaunastefna og jafnréttisstefna.

Heilsustofnun var annað árið í röð valin stofnun ársins í könnun Sameykis meðal starfsfólks og er afar ánægjulegt að starfsfólk gefi vinnustaðnum og vinnufélögunum góða einkunn.

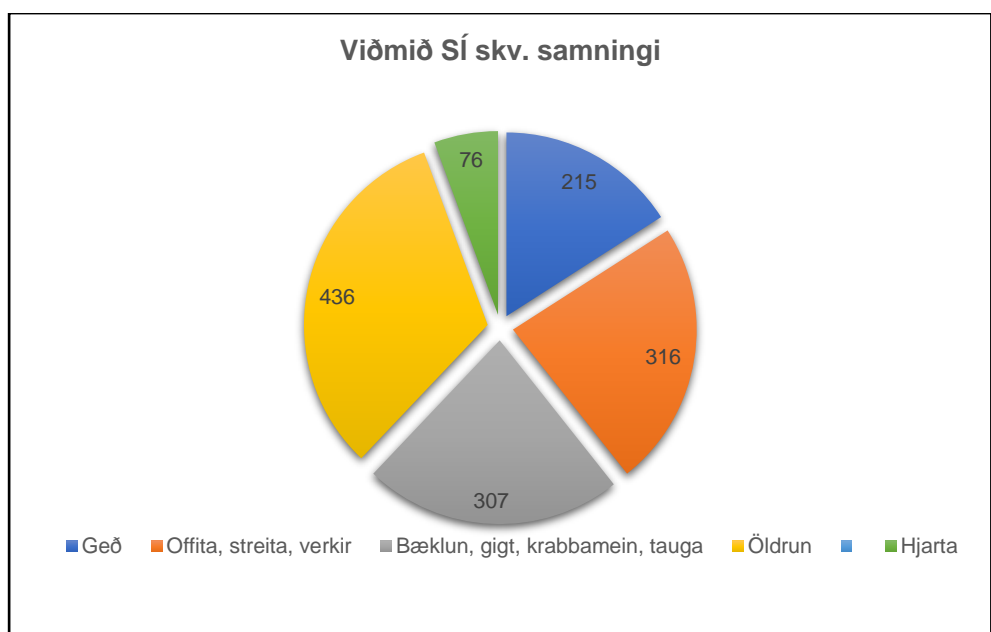
Uppbygging Heilsustofnunar og framtíðarskipulag á landi NLFÍ

Í janúar 2020 efndi Náttúrulækningafélag Íslands (NLFÍ) í samvinnu við Arkitektafélag Íslands til hugmyndasamkeppni um enduruppbyggingu Heilsustofnunar NLFÍ og framtíðarskipulag á landi NLFÍ í Hveragerði. Í júlí 2020 voru niðurstöðurnar kynntar og hlutu Arkþing-Nordic og Efla fyrstu verðlaun. Í framhaldi var lagt upp með áframhaldandi samstarf við verðlaunahafa.

Fyrsti hluti uppbyggingar á Heilsustofnun verður bygging á nýju meðferðarhúsi sem áætlað er að verði um 2.700 fm. að stærð. Mikil þörf er á byggingu meðferðarhúss til að uppfylla framtíðarkröfur um aðstöðu til þeirrar endurhæfingar sem fram fer á Heilsustofnun auk annarrar endurnýjunar á húsnæði og búnaði stofnunarinnar.

Nú eru hafnar framkvæmdir við byggingu 84 sjálfbærnivottaðra íbúða á landi Heilsustofnunar þar sem íbúar munu hafa samning um þjónustu við Heilsustofnun. Íbúðirnar verða seldar á almennum markaði og mun allur afrakstur af byggingu og sölu þeirra renna til að endurnýja meðferðaraðstöðu og bæta aðra aðstöðu Heilsustofnunar. Fyrstu íbúðirnar verða tilbúar til afhendingar á árinu 2023.

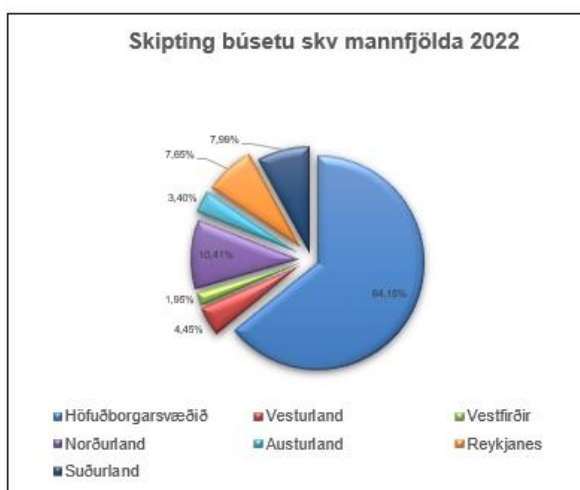
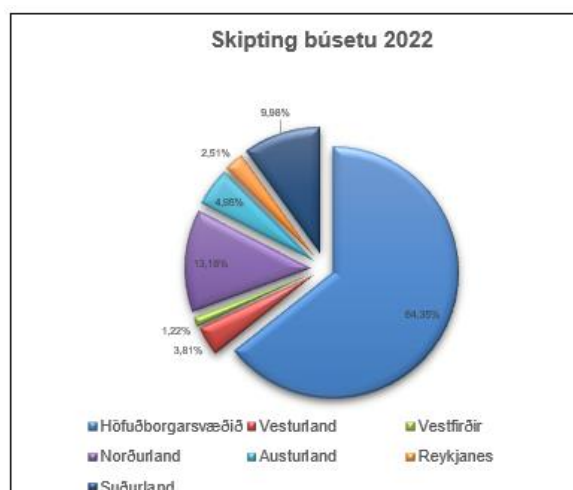
Dvalargestir 2021



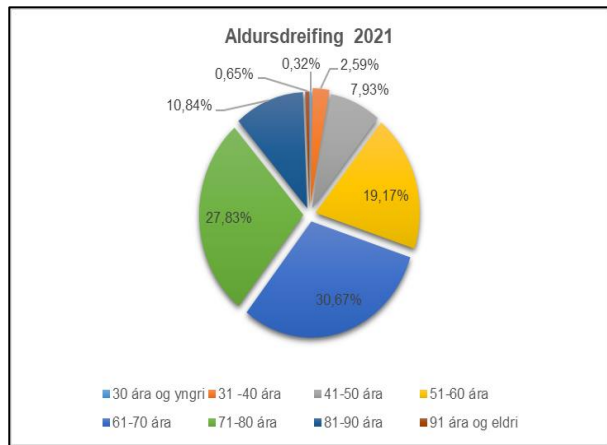
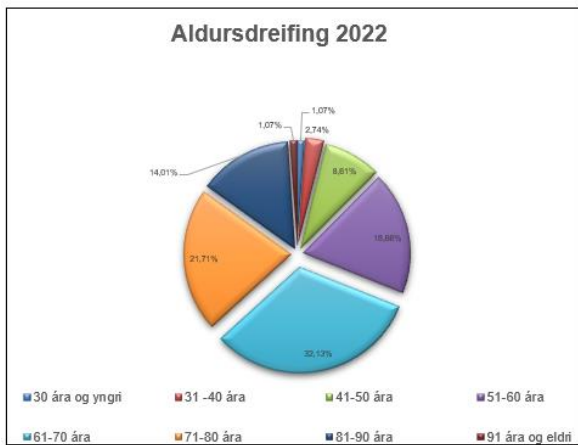
Skipting milli kynja



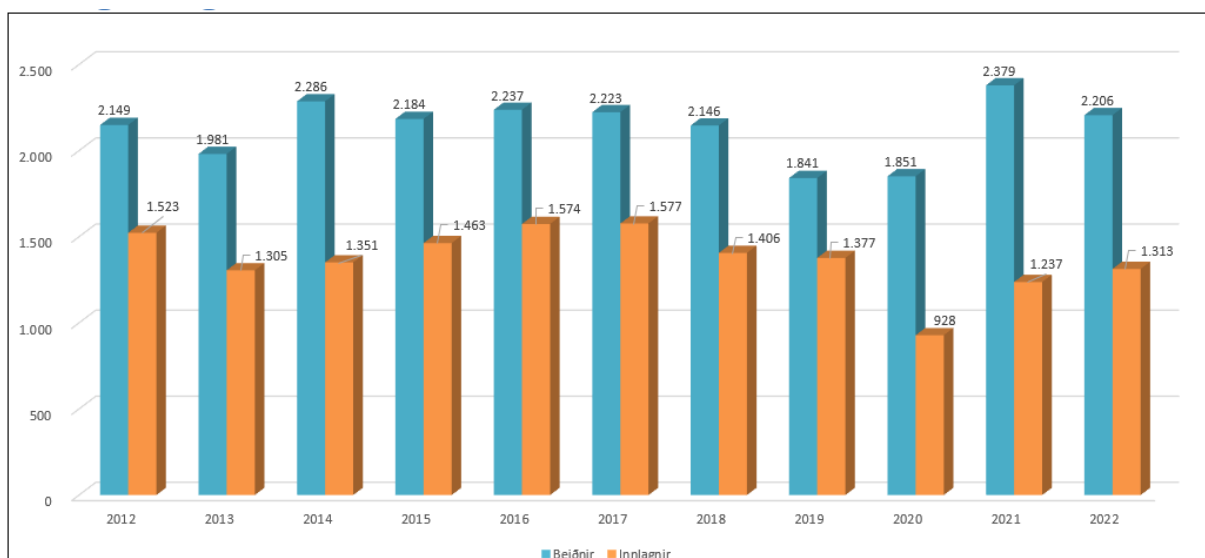
Skipting eftir búsetu



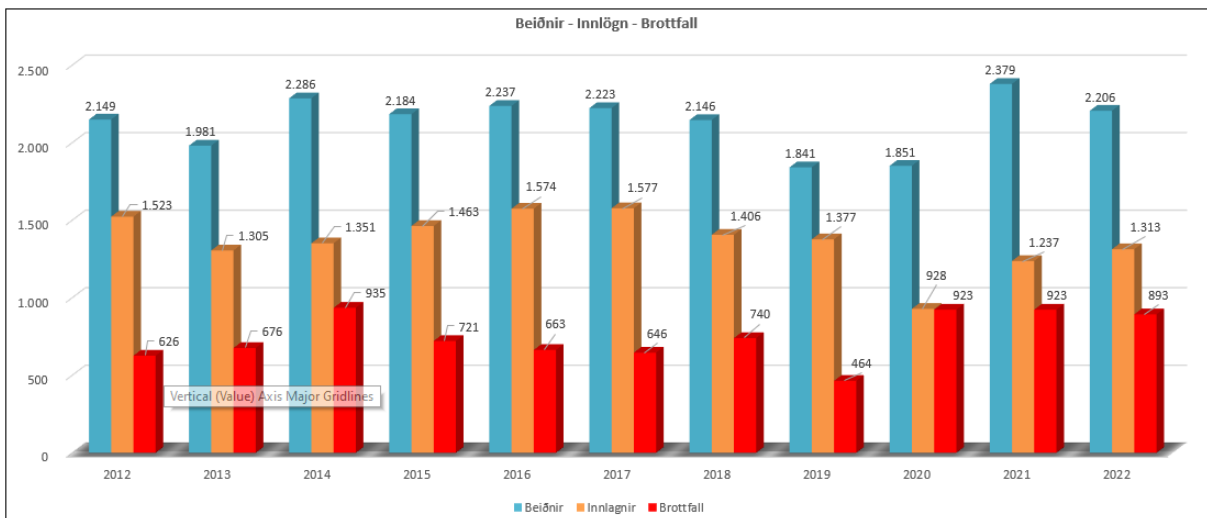
Aldursdreifing



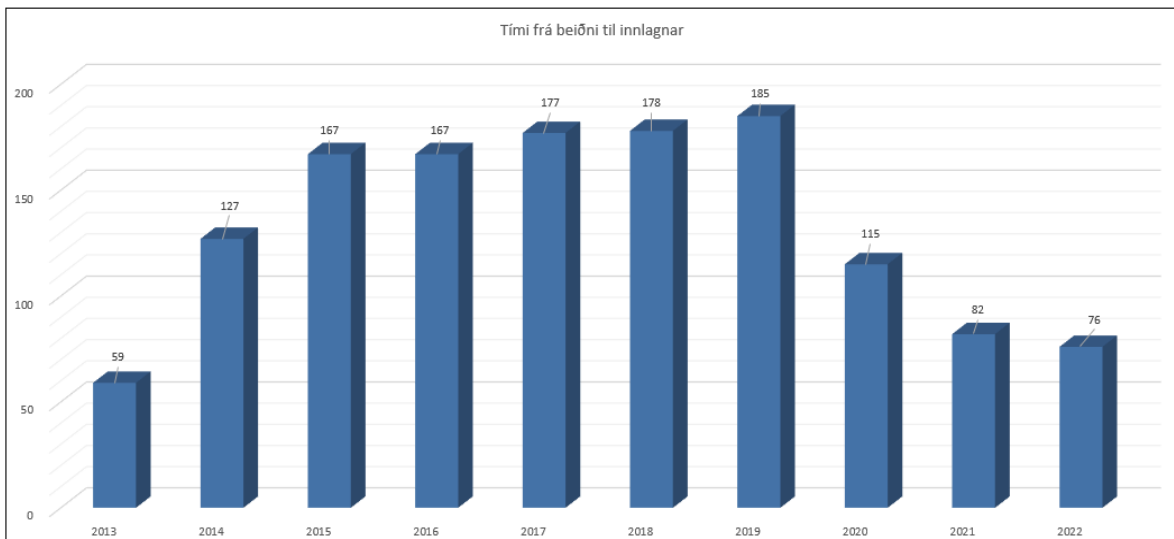
Beiðnir og innlagnir



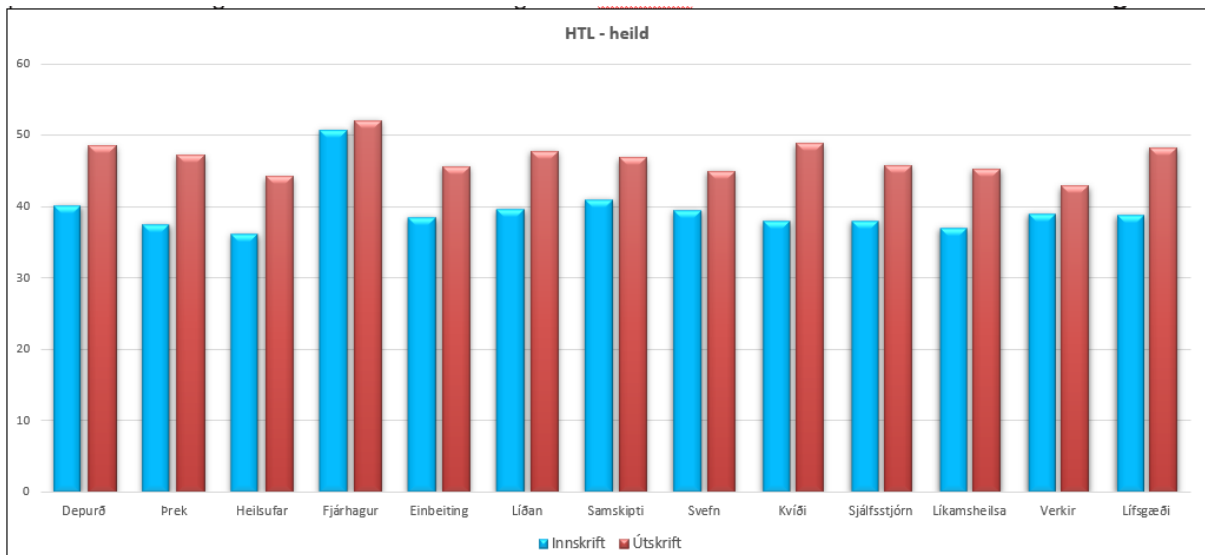
Beiðnir, innlagnir og brottfall



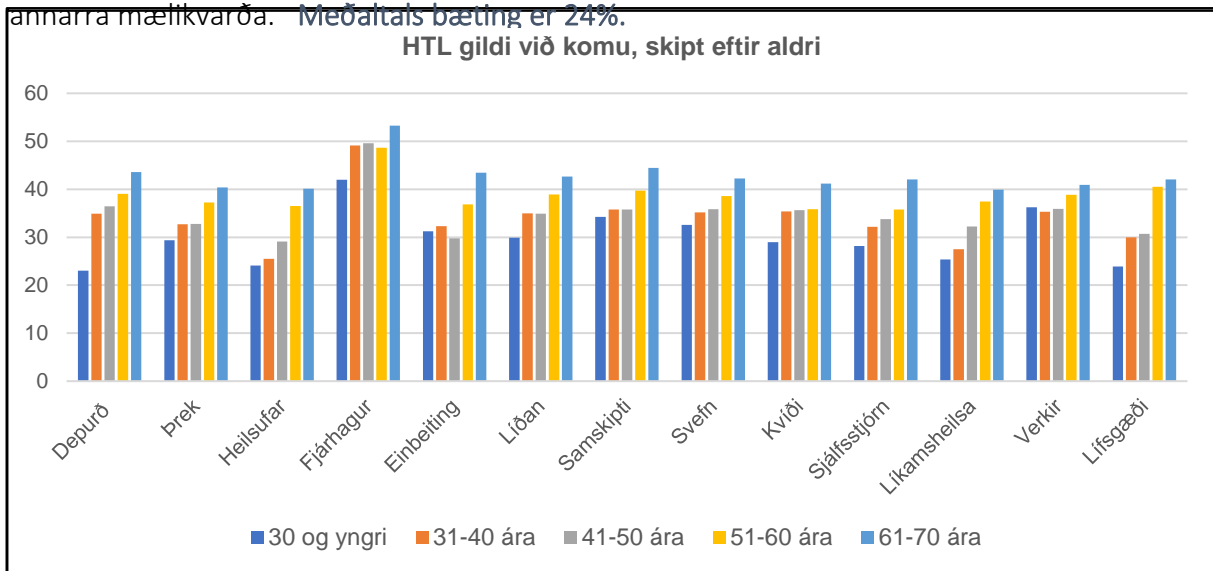
Biðtími í dögum

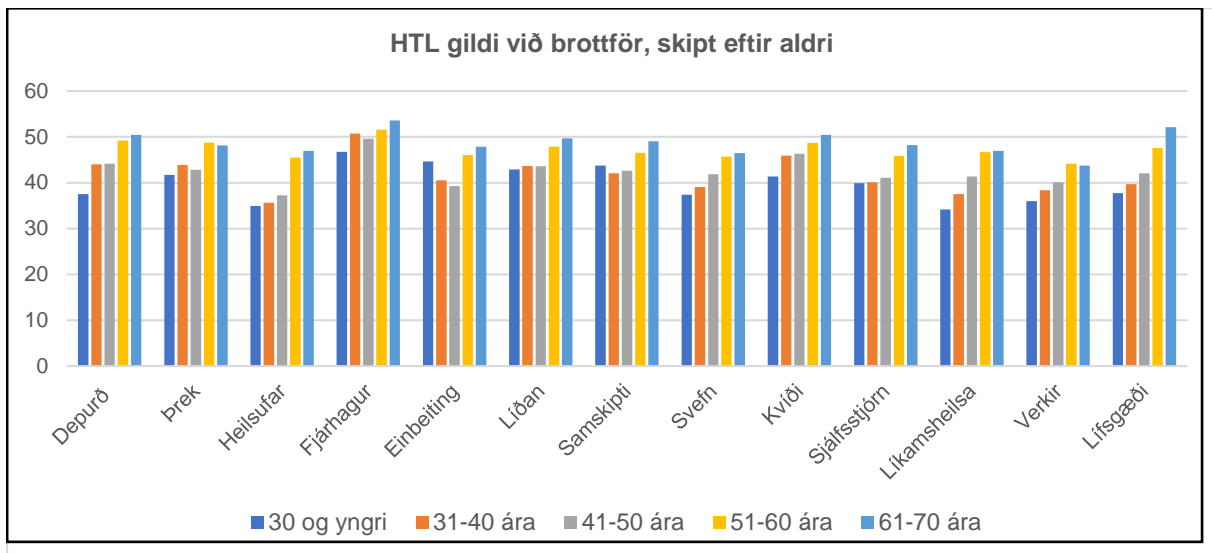


Heilsutengd lífsgæði (HTL) – niðurstöður



Lagt fyrir alla dvalargesti yngri en 70 ára. Niðurstöður eru umreiknaðar yfir í T skor þar sem 40-60 er innan eðlilegra marka. Meðaltal í þessum lista er 50 og staðalfrávik 10. Kvarðinn lífsgæði er meðaltal annarra mælikvarða. ~~Meðaltalsbæting er 24%.~~

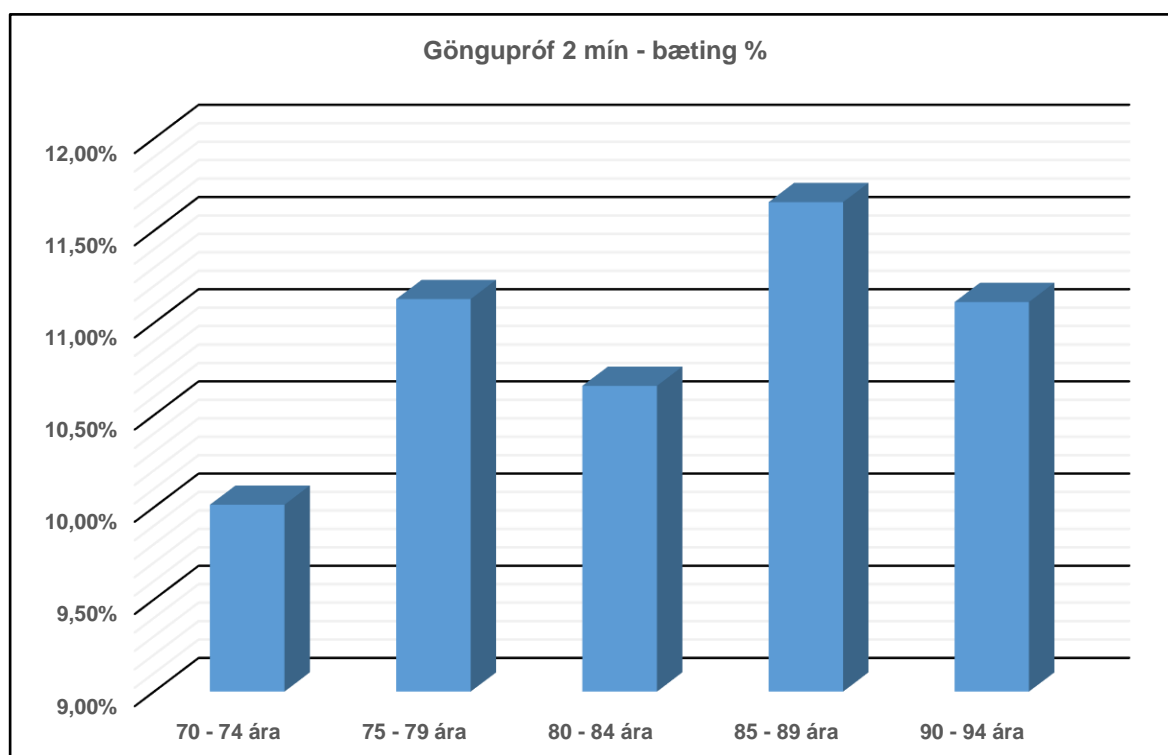
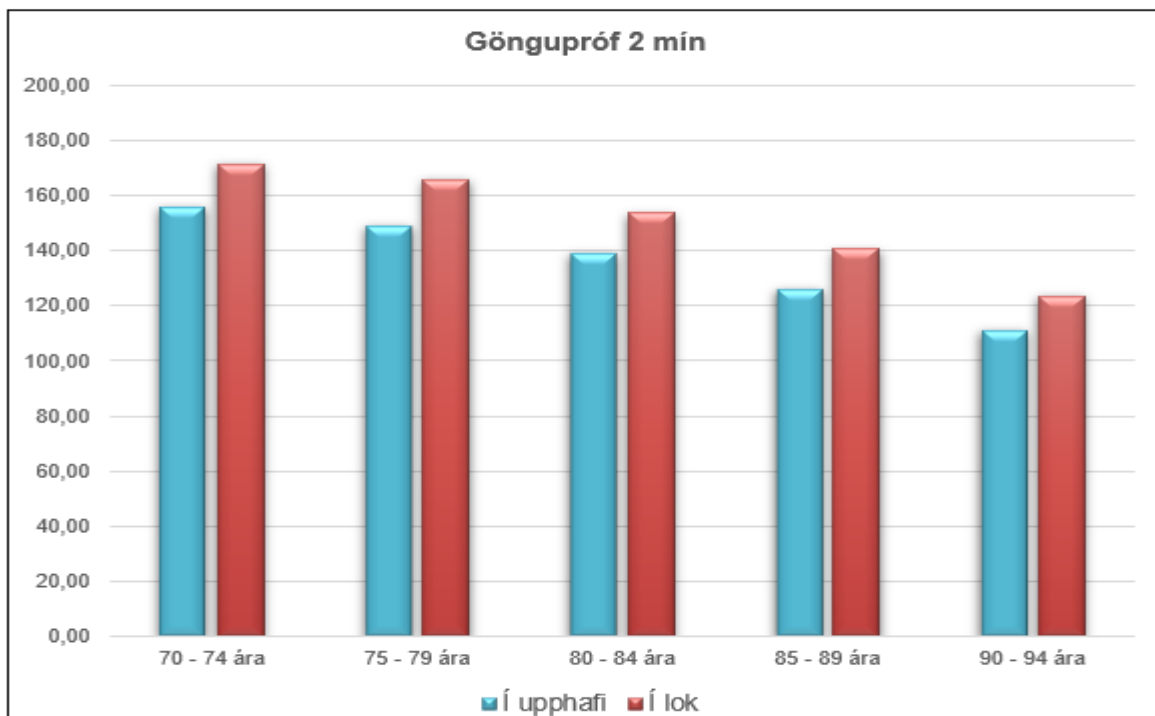




Eftirtektarvert er að sjá lakari heilsu dvalargesta eftir því sem þeir eru yngri.

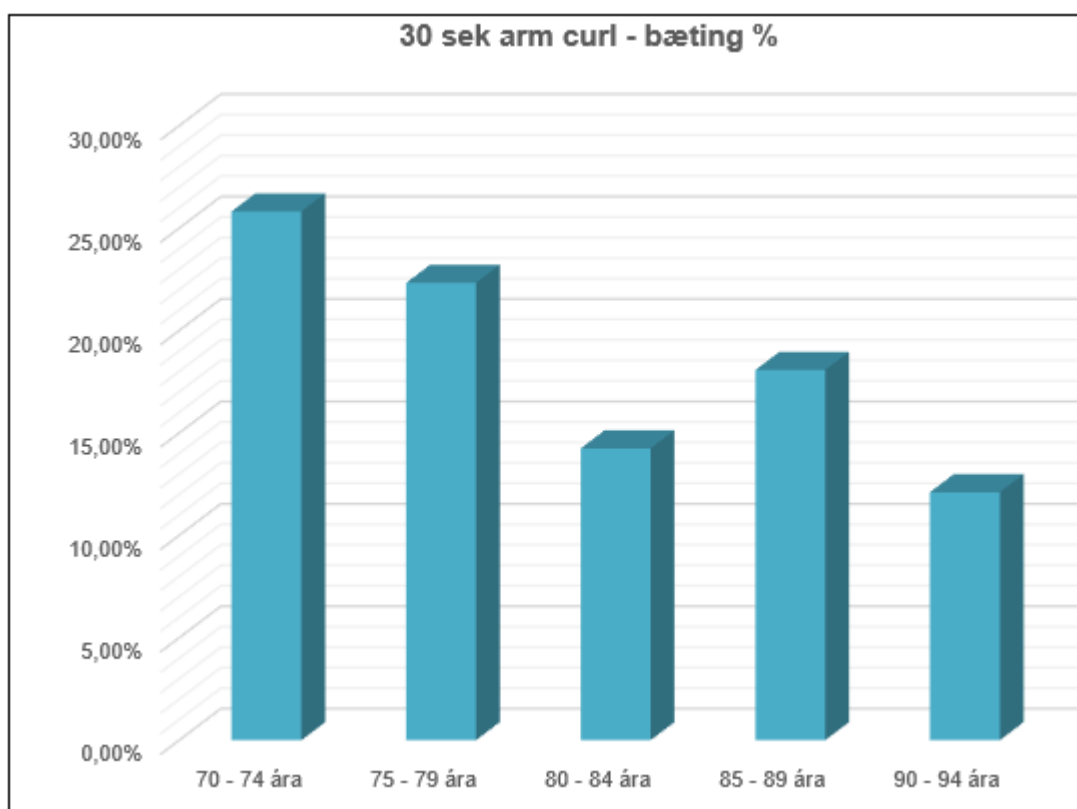
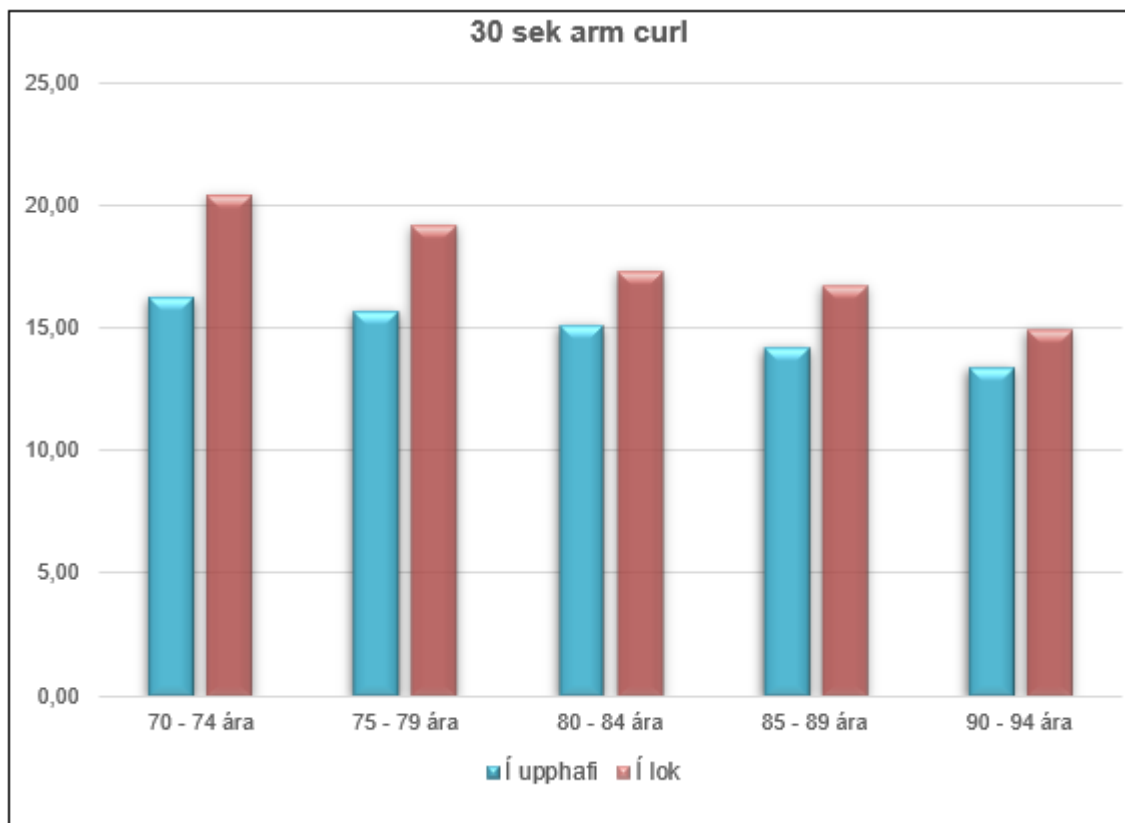
2. mín göngupróf

Lagt fyrir 70 ára og eldri. Miðað er við göngulengd aldurs hóps.



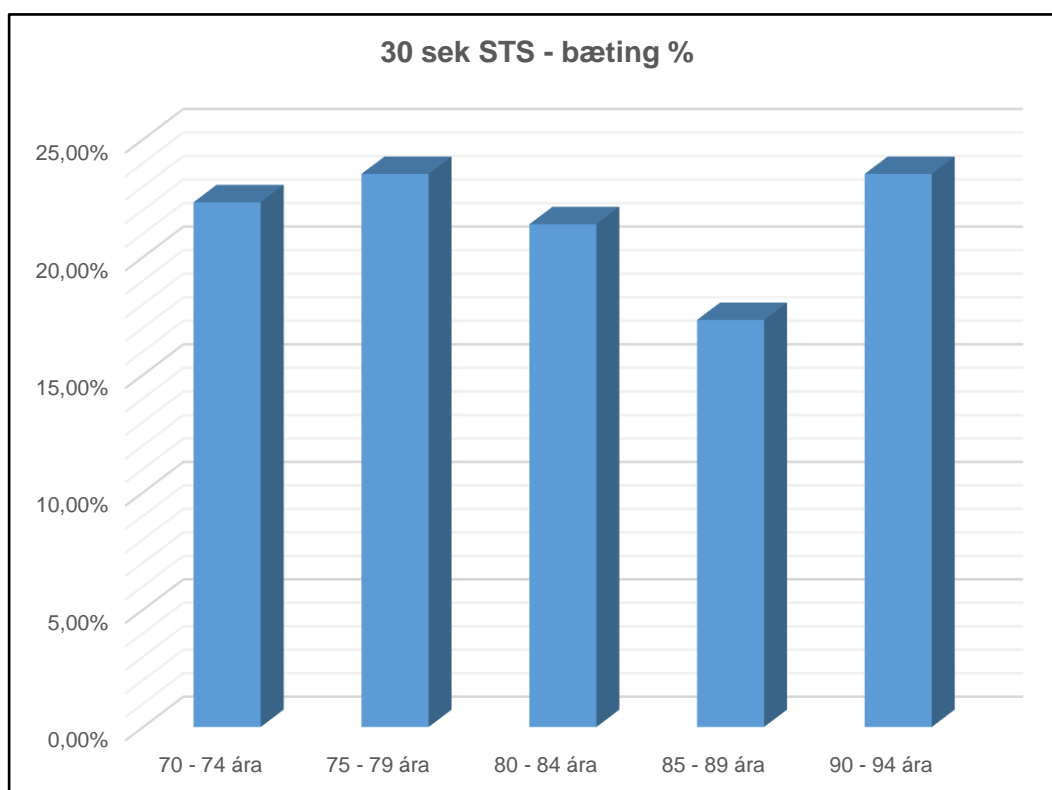
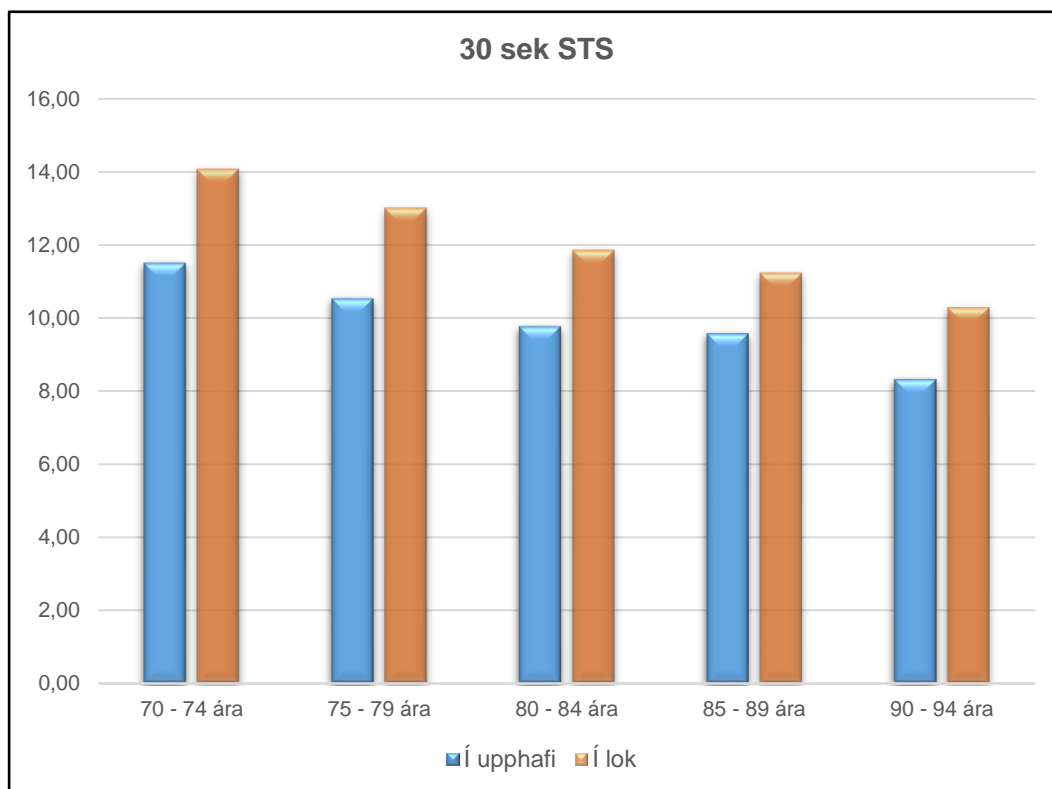
30 sek. Arm curl próf

Lagt fyrir 70 ára og eldri. Miðað er við meðaltals skipti aldurshóps.



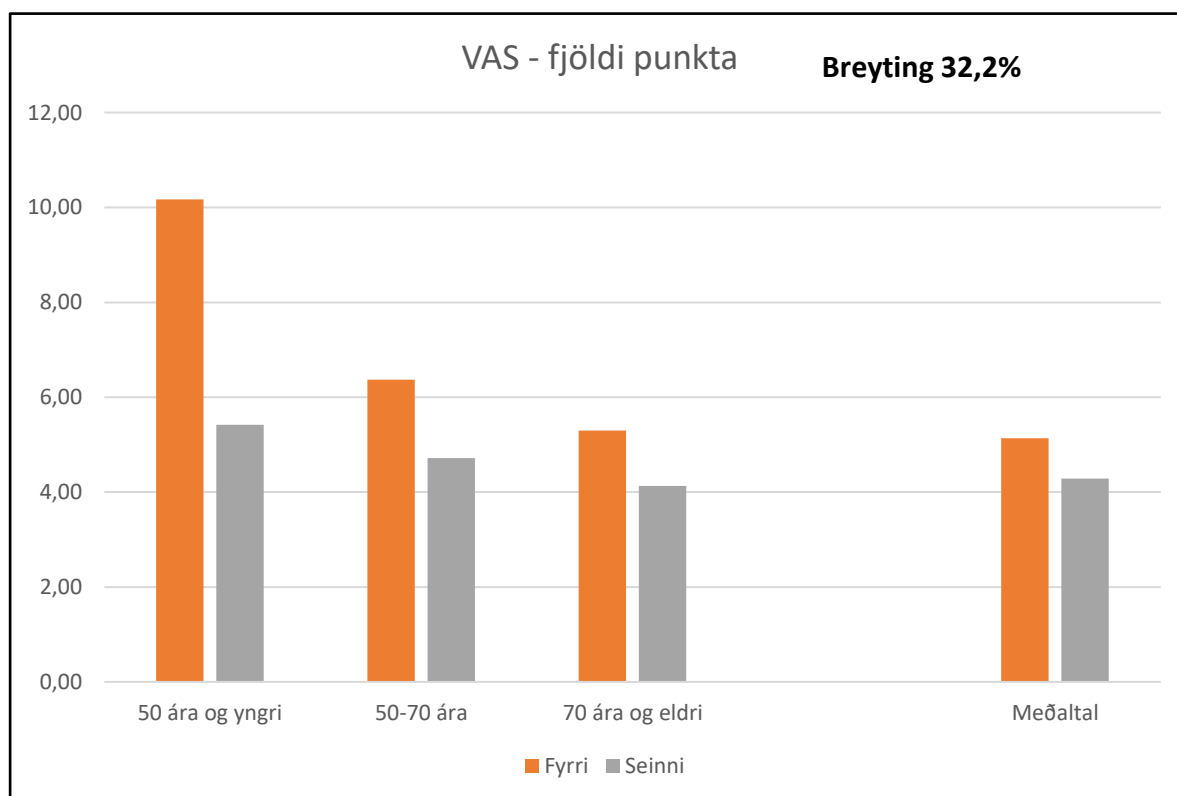
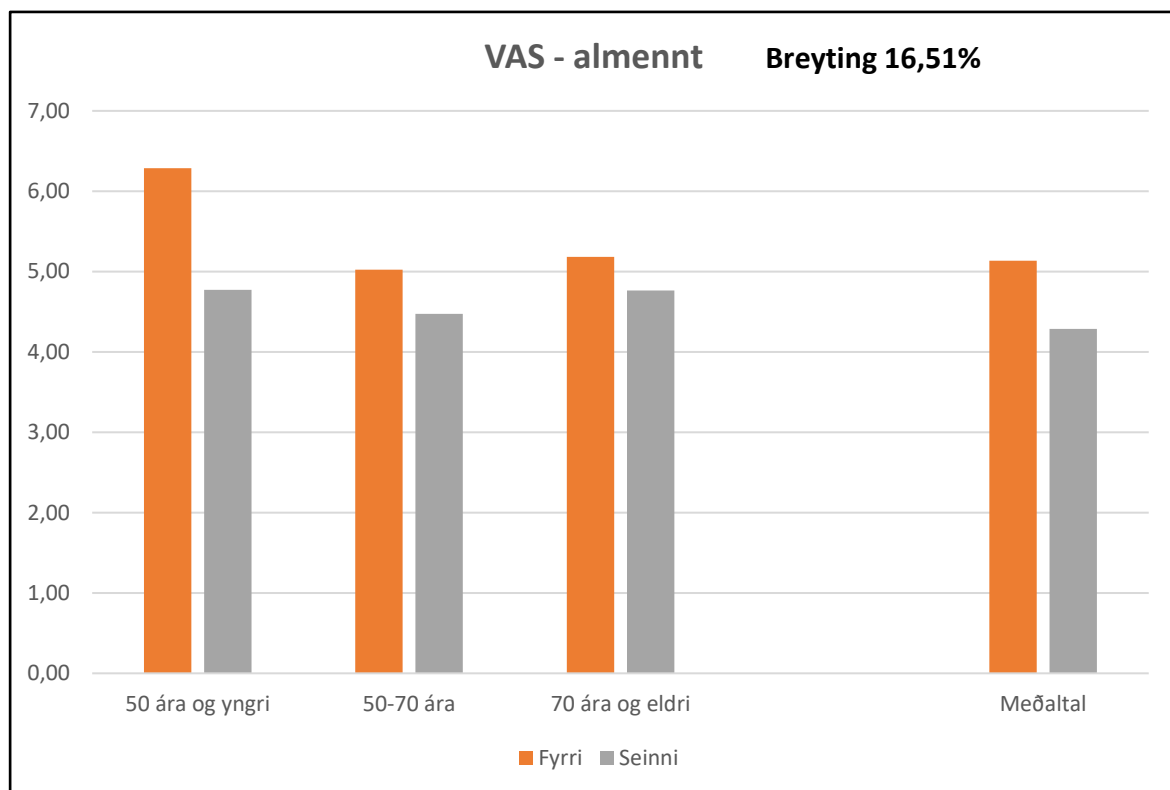
30 sek. STS próf

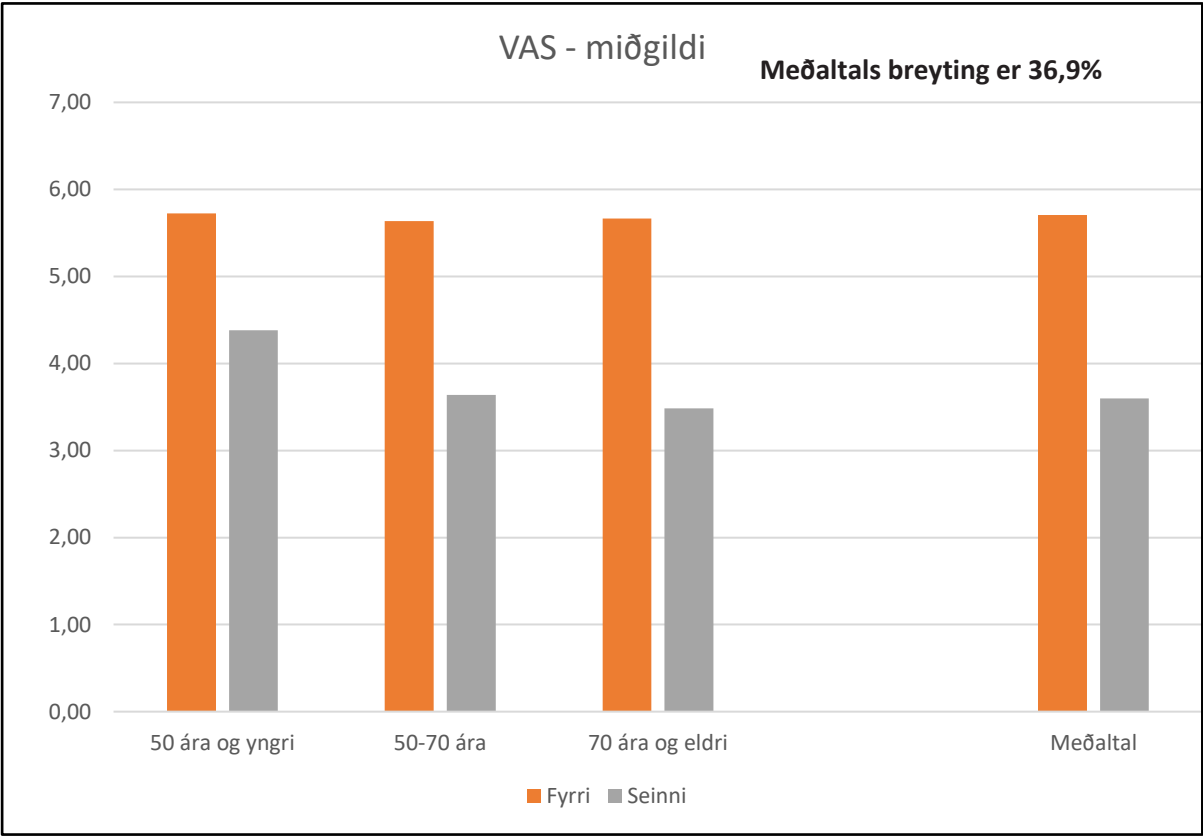
Lagt fyrir 70 ára og eldri. Miðað er við meðaltals skipti aldurshóps.



VAS próf – verkjapróf

Lagt fyrir þá sem eru í verkjameðferð. Skalin er 0 – 10.

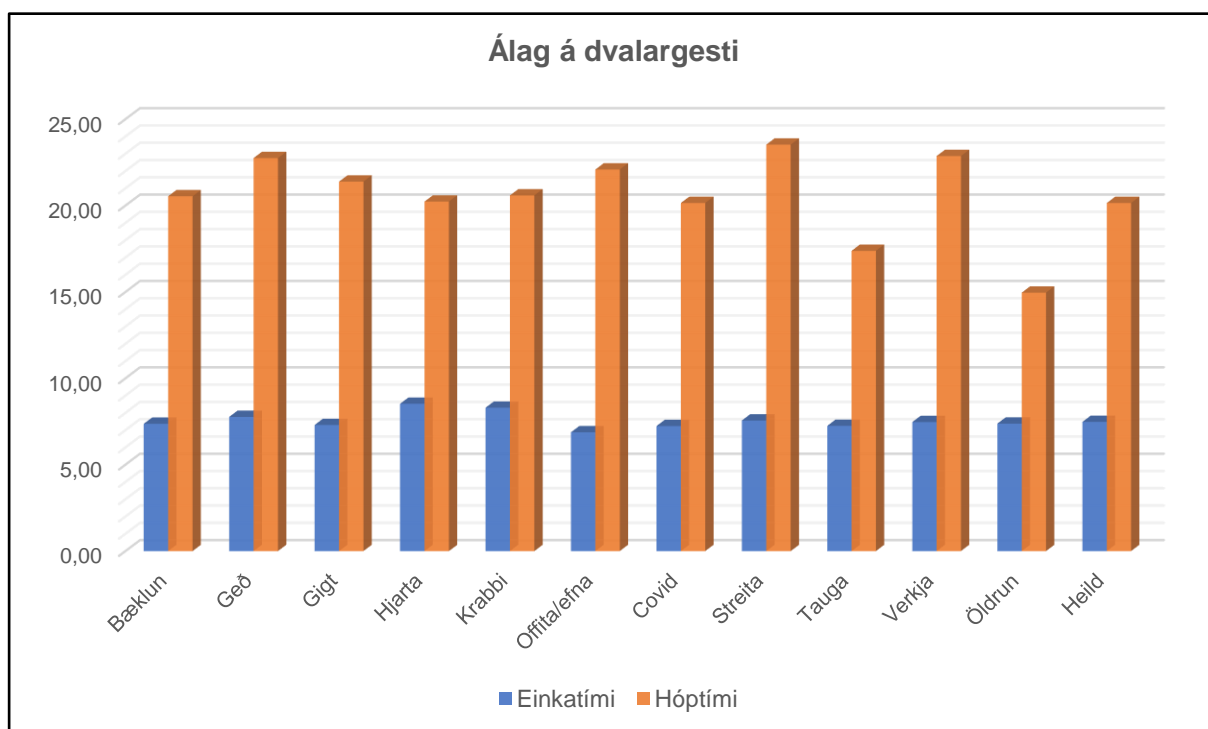




Fjöldi meðferðartíma 2022

Tímar eftir meðferðarlínum. Sjúklingar í meðferð eftir Covid eru sýndir sem sérstakur hópur.

Fjöldi einkatíma er 7,48 að meðaltali en hóptíma 20,15. Dvalargestir á tveimur línunum ná ekki umsömdum fjölda hóptíma; á öldrunarlínu og taugalínu en margir á þeim línunum ráða af heilsufarsástæðum ekki við fullt álag.



Tafla XIII		Álagsmæling	
Lína	Einkatími	Hóptími	Fjöldi
Bæklun	7,37	20,54	83
Geð	7,77	22,75	162
Gigt	7,30	21,39	111
Hjarta	8,53	20,23	54
Krabbi	8,30	20,59	30
Offita/efna	6,88	22,09	79
Streita	7,56	23,53	142
Tauga	7,25	17,38	33
Verkja	7,47	22,87	122
Öldrun	7,38	14,96	471
Heild	7,48	20,15	1287
Covid	7,24	20,15	26

Endurhæfing eftir Covid-19 á Heilsustofnun

Alls hafa 93 einstaklingar lokið post-covid endurhæfingu á Heilsustofnun frá upphafi, þar af 22 árið 2022 sem nánar verður hér fjallað um. Til viðbótar fengu 4 einstaklingar með síþreytu/ME meðferð á post-covid línu. Á árinu bárust alls 56 beiðnir um endurhæfingu á post-covid línu, þar af nokkrar vegna síþreytu/ME. Nokkrir aðrir komu til endurhæfingar sem höfðu eftirköst eftir Covid-19 sem þó voru ekki aðalástæða dvalar.

Sérþekking fagfólks Heilsustofnunar á meðferð við afleiðingum Covid-19 sýkinga og annarra alvarlegra sjúkdóma, s.s. ME, síþreytu o.fl. hefur aukið ásókn í meðferð. Þeir sjúklingar eru margir mjög veikir og þurfa mikla þjónustu.

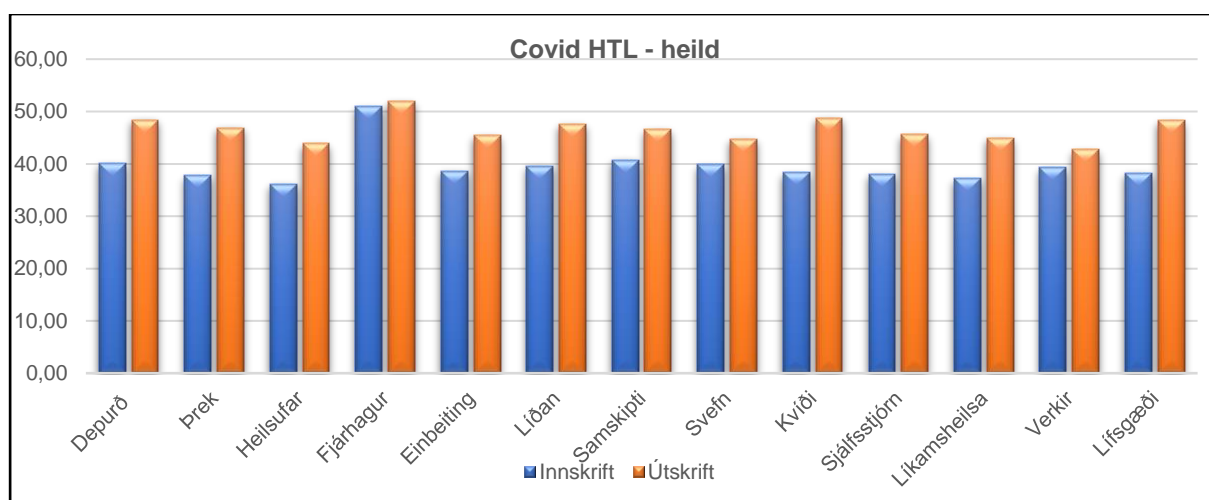
Þá er fyrirsjáanlegt að bregðast þarf við öðrum heilsufarslegum vandamálum sem búast má við að komi fram vegna áhrifa Covid-19, svo sem vegna álags og einangrunar.

Hér á eftir er gerð grein fyrir mælingum á post-covid dvalargestum.

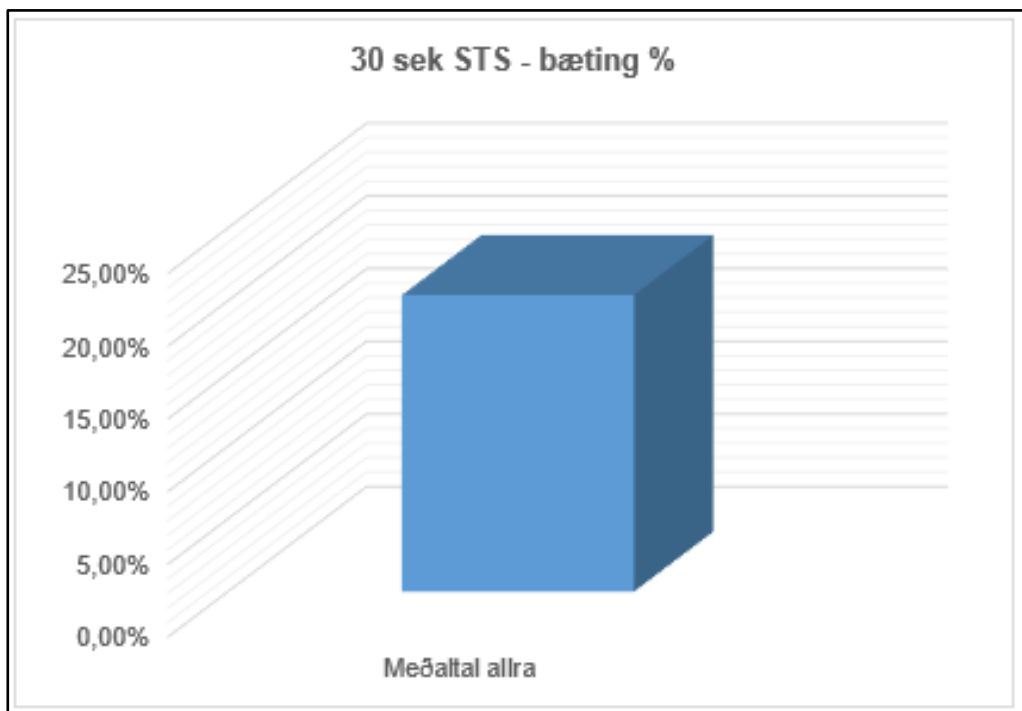
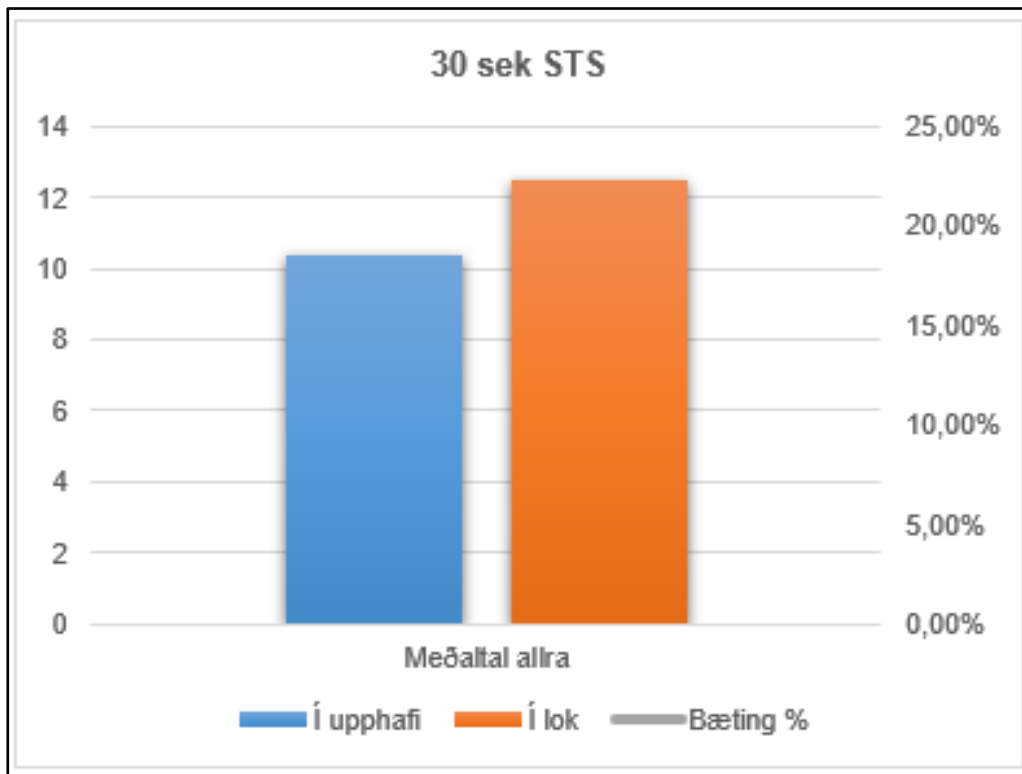
HTL – heilsutengd lífsgæði

Lagt fyrir dvalargesti á post-covid línu yngri en 70 ára. Niðurstöður eru umreiknaðar yfir í T skor þar sem 40-60 er innan eðlilegra marka. Meðaltal í þessum lista er 50 og staðalfrávik 10. Kvarðinn lífsgæði er meðaltal annarra mælikvarða.

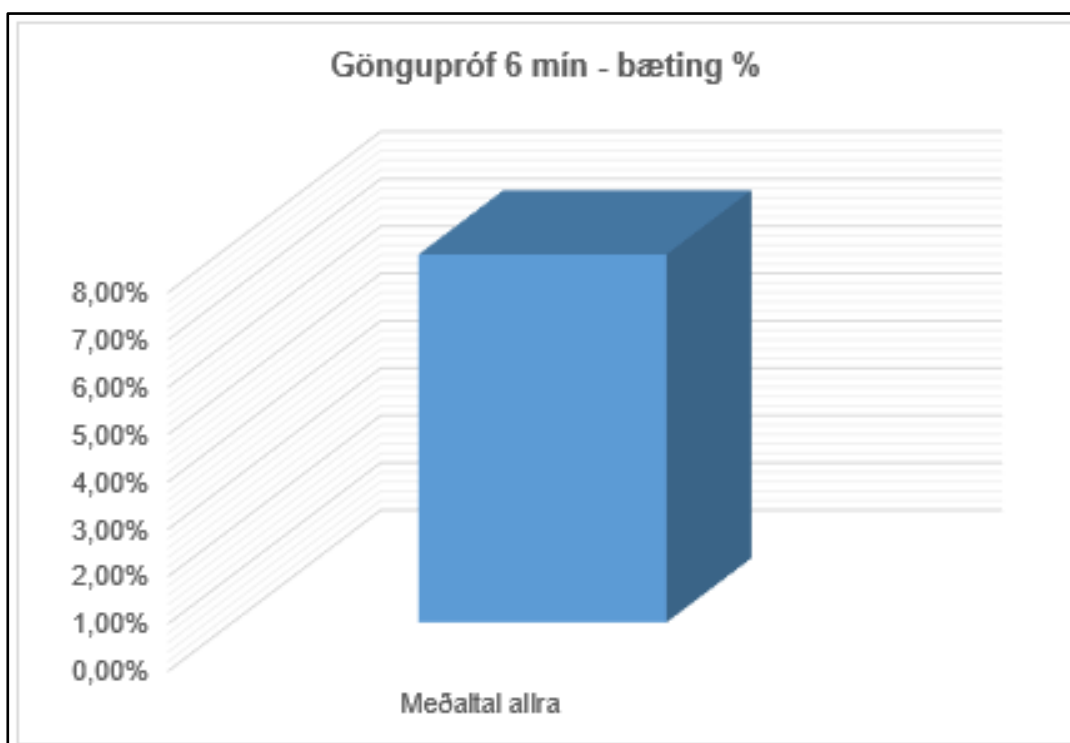
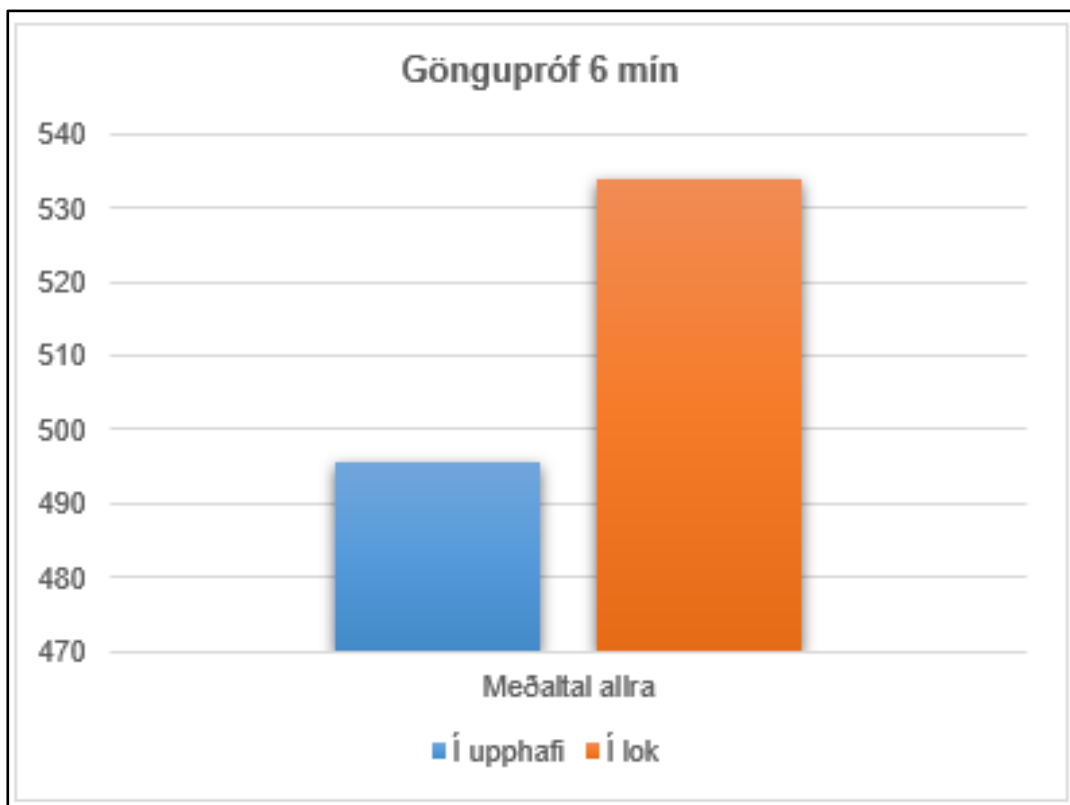
Meðaltals bæting er 27%



30 sek STS próf

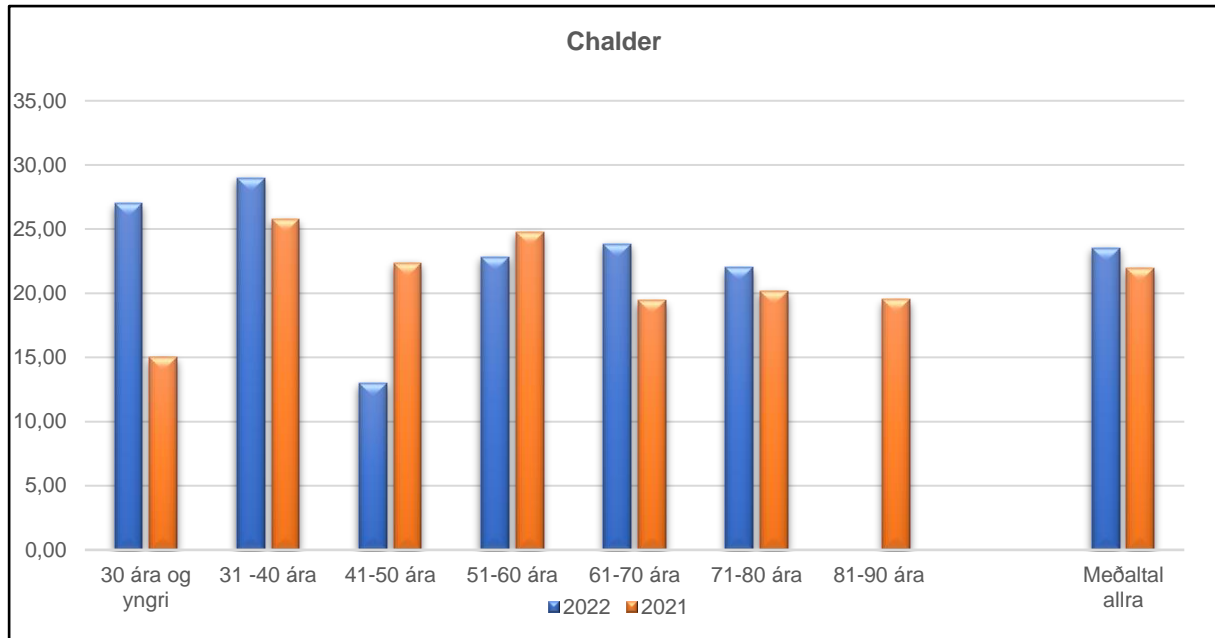


Göngupróf 6 mín

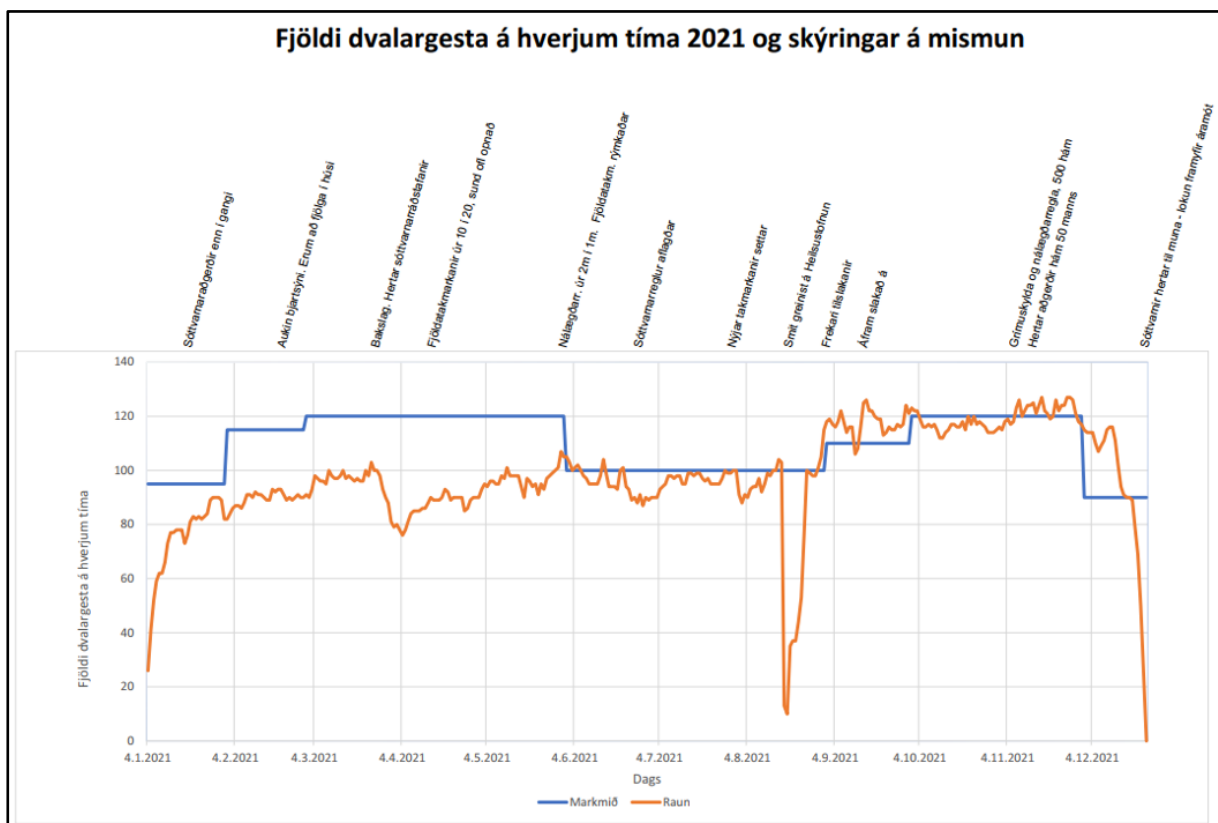
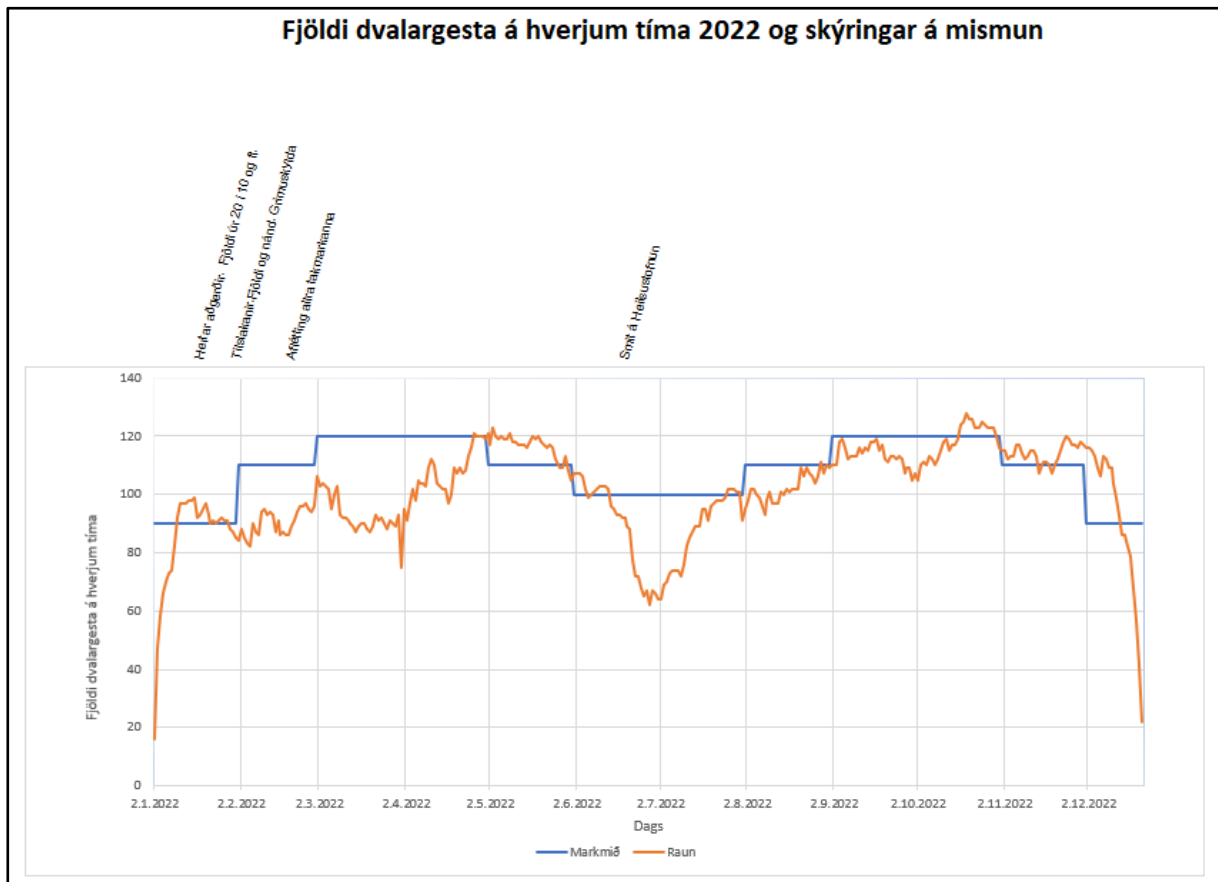


Chalder þreytuskalinn

Lagt fyrir dvalargesti á post-covid línu yngri en 70 ára. Hámark síþreytu er 33 stig.



Fjöldi dvalargesta



Fjöldi dvalargesta á hverjum tíma 2020 og skýringar á mismun

